

ЭКОНОМИЧЕСКИЕ НАУКИ

ОЦЕНКА ПОСЛЕДСТВИЙ УРБАНИЗАЦИИ ДЛЯ НАЦИОНАЛЬНОЙ ЭКОНОМИКИ РФ.

Агабеков Аркадий Игоревич,
студент, ФГБОУ ВО «Кубанский государственный университет»,
филиал в г. Славянск-на-Кубани
Махненко Анна Яновна,
к.э.н., доцент, ФГБОУ ВО «Кубанский государственный университет»,
филиал в г. Славянск-на-Кубани

АННОТАЦИЯ: в настоящей статье представлен анализ демографических показателей процессов урбанизации и дезурбанизации, а также абсолютного ВВП, произведённого в сферах сельского хозяйства и обрабатывающего производства за период с 2006 по 2016 год. В ходе исследования раскрываются сходства в динамике рассматриваемых показателей, что позволяет предположить наличие взаимозависимости и взаимобусловленности последних.

ANNOTATION: this article presents an analysis of the demographic indicators of the processes of urbanization and de-urbanization, as well as the absolute GDP produced in the spheres of agriculture and manufacturing for the period from 2006 to 2016. The study reveals similarities in the dynamics of the indicators considered, which suggests that there is an interdependence and interdependence between the latter.

В Российской Федерации урбанизация имеет специфический характер по сравнению с аналогичным процессом в других странах мира. В журнале Института демографии Национального исследовательского университета "Высшая школа экономики" «Демоскоп Weekly» отмечаются особенности российской урбанизации, среди которых:

- запоздалость, а затем резкая ускоренность процесса;
- крайне неравномерное течение урбанизации в различных регионах;
- массовый отток людей из деревни в поисках больших заработков сочетается с желанием горожан «сбежать» в сельскую местность от городских стрессов.

Перечисленное говорит о разнонаправленных процессах, происходящих одновременно: урбанизация сочетается с дезурбанизацией.

Всё это не может не оказывать влияние как на уровень жизни населения, так и на экономическое развитие государства в целом.

С целью проследить основные тенденции урбанизации/деурбанизации в РФ рассмотрим динамику численности постоянного сельского и постоянного городского населения за период 2006-2015 гг. в стране.

Таблица 1. Динамика численности постоянного сельского и городского населения в среднем за год и цепные коэффициенты прироста этих показателей за 2006-2015 гг., человек.

| Год | Численность сельского населения, чел. | Динамика, %. | Численность городского населения, чел. | Динамика, %. |
|------|---------------------------------------|--------------|--|--------------|
| 2006 | 7423933 | | 30722248 | |
| 2007 | 7365558 | -0,7863 | 30831163 | 0,353 |
| 2008 | 7318763 | -0,6353 | 30917910 | 0,281 |
| 2009 | 7270885 | -0,6542 | 31028150 | 0,355 |
| 2010 | 7186117 | -1,1659 | 31204170 | 0,564 |
| 2011 | 7110122 | -1,0575 | 31381565 | 0,565 |
| 2012 | 7087463 | -0,3187 | 31520797 | 0,442 |
| 2013 | 7071409 | -0,2265 | 31677985 | 0,496 |
| 2014 | 7070866 | -0,0077 | 31814810 | 0,430 |
| 2015 | 7059698 | -0,1579 | 31968201 | 0,480 |

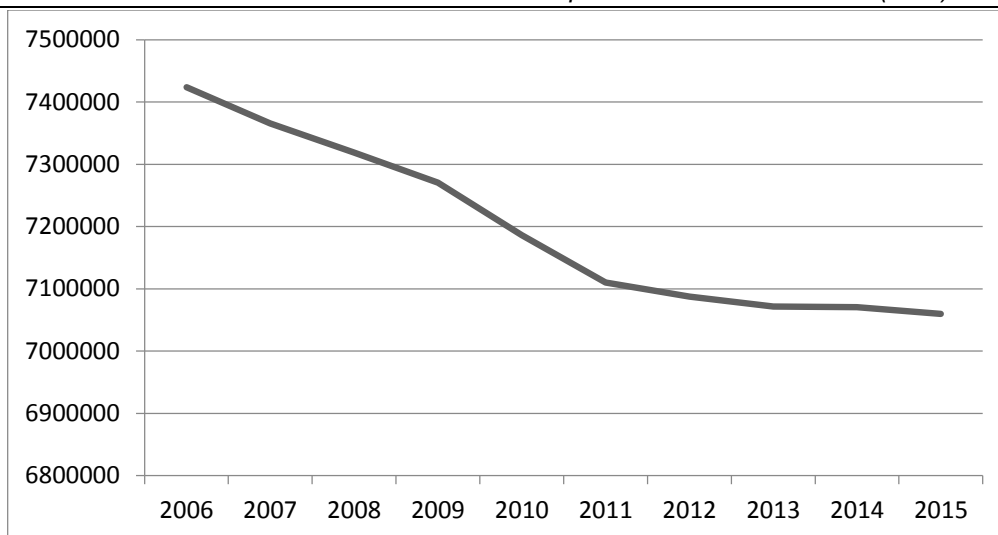


Рисунок 1.

Динамика численности постоянного сельского населения в среднем за год за 2006-2015 гг., человек.

На рисунке 1 можно наблюдать перманентное снижение численности населения городов РФ. Наибольших темпов эта тенденция достигает в период 2009-2011 гг., после чего процесс замедляется. Так, в 2013-2014 гг. снижение численности сельского населения было практически незначительным. Общее снижение численности сельского насе-

ления за период 2011-2015 гг. (39256 человек) составило всего 12,5% от аналогичного снижения за период 2006-2011 гг. (313811 человек) и менее процента от снижения численности сельского населения за весь рассматриваемый период (30682992 человек). Это позволяет предположить, что в 2011 году были приняты достаточно эффективные меры по дезурбанизации населения России.

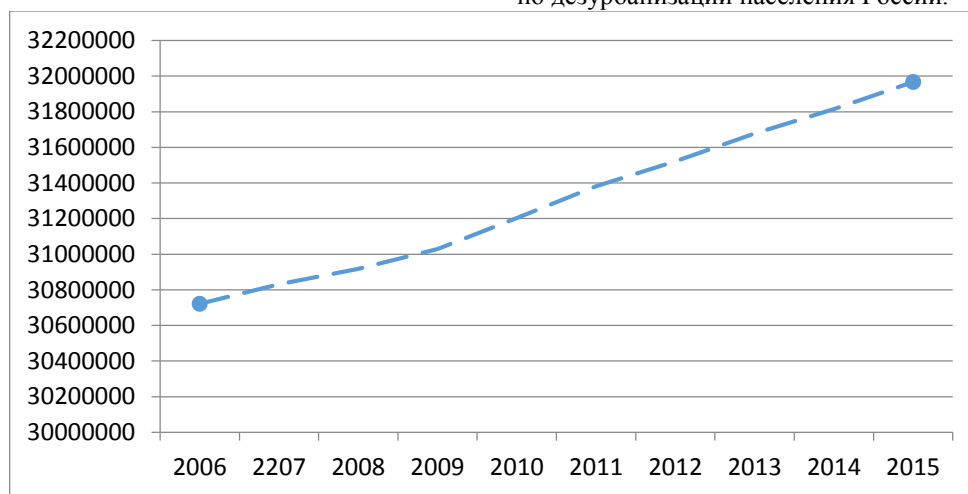


Рисунок 2.

Динамика численности постоянного городского населения в среднем за год за 2006-2015 гг., человек.

Как видно из рисунка 2, динамика численности городского населения показывает практически полную обратную зависимость от аналогичного показателя для сельского населения. Разница между данными динамиками проявляется в стабильности темпов: так, городское население растёт стабильно

на протяжении всего исследуемого периода, в то время как сельское население сокращается неравномерно.

Рассмотрим темпы прироста численности сельского и городского населения для более точного наблюдения общих тенденций.

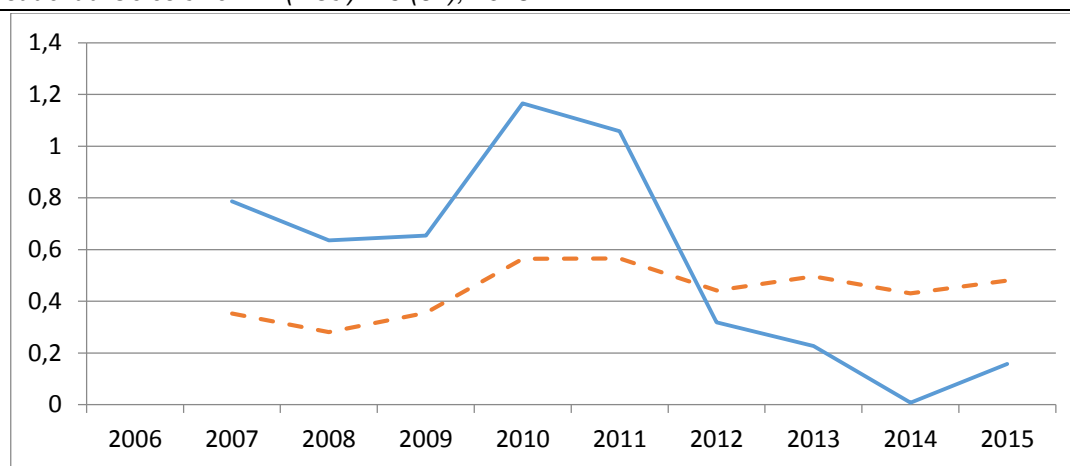


Рисунок 3.

Динамика показателей постоянного сельского (сплошная линия) и городского (пунктирная линия) населения, в % к предыдущему году.

Как видно из рисунка 3, между темпами прироста рассматриваемых показателей наблюдается слабая корреляция. Так, в период 2009-2011 гг. наблюдается относительное ускорение тенденции в изменении численности городского и сельского населения, сменяющееся замедлением в 2011-2012 гг. Важно отметить, что график темпов прироста сельского населения демонстрирует более изменчивый характер, об этом, в частности, свидетельствует большая разница между максимальным и

минимальным темпом прироста: от -1,1659 % в 2010 году до -0,0077% в 2014. При этом разница между экстремумами для городского населения составляет всего 0,0283%.

Рассмотрим динамику ВВП, произведённого в сфере сельского хозяйства, охоты и лесного хозяйства на предмет реакции данного показателя на изменения в численности городского и сельского населения.

Таблица 2. ВВП, произведённый в сельском хозяйстве, охоте и лесном хозяйстве, в текущих ценах, в млрд. руб. и динамика в % за 2006-2016 гг.

| Год | Произведённый ВВП, млрд. руб. | Динамика, %. |
|------|-------------------------------|--------------|
| 2006 | 981 | — |
| 2007 | 1194 | 17,8 |
| 2008 | 1486 | 19,6 |
| 2009 | 1504 | 1,1 |
| 2010 | 1451 | -3,7 |
| 2011 | 1944 | 25,4 |
| 2012 | 2073 | 6,2 |
| 2013 | 2193 | 5,5 |
| 2014 | 2665 | 17,7 |
| 2015 | 3241 | 17,7 |
| 2016 | 3380 | 4,1 |

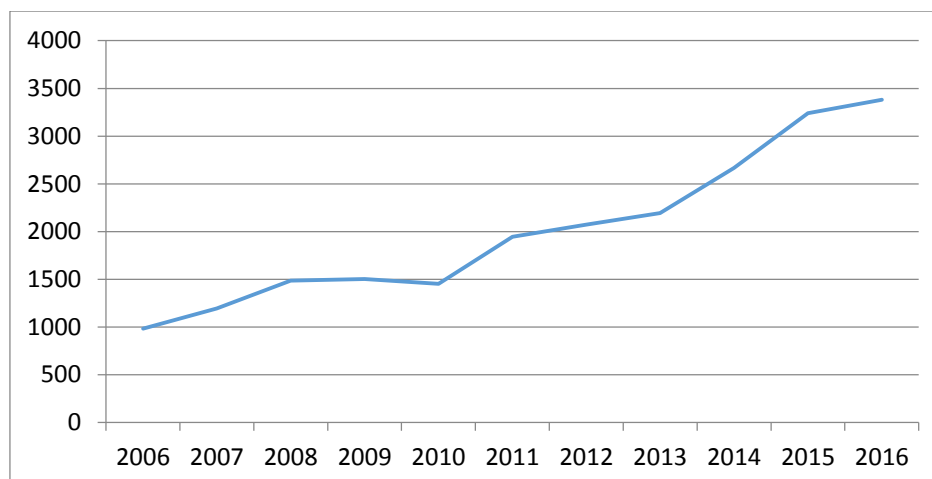


Рисунок 4.

Произведённый ВВП в сельском хозяйстве, охоте и лесном хозяйстве, в текущих ценах, в млрд. руб.

Рисунок демонстрирует достаточно уверенную восходящую тенденцию, вполне соответствующую усреднённой динамике ВВП по всем отраслям экономики. При этом мы наблюдаем своеобразные «ступени» на графике - области, когда ВВП практически не рос или незначительно снижался. Это периоды 2008-2010 гг., 2011-2013 гг. и 2015-2016 гг. Первая «ступень» выражена ярче всех, именно в неё входит единственное за 2006-2016 гг. снижение абсолютного ВВП (-53 млрд. руб.). В 2011 году темпы роста ВВП значительно ускоряются, «ступени» проявляются всё слабее и слабее. Суммарный рост ВВП с 2011 по 2016 год составил 963 млрд. руб.- 67% от роста ВВП в период 2011-

2016 гг.(1436 млрд. руб.). Иными словами, за первую половину периода ВВП вырос почти на треть меньше, чем за вторую. Согласно данным Федеральной службы государственной статистики (статистический бюллетень 2012 года), такой рост связан с реализацией мероприятий Государственной программы развития сельского хозяйства и регулирования рынков сельскохозяйственной продукции, сырья и продовольствия на 2008-2012гг.

Таким образом, замедление темпов снижения численности сельского населения совпало со значительным ускорением роста ВВП, произведённого в сфере сельского хозяйства.

Таблица 3. ВВП, произведённый в сфере обрабатывающего производства, в текущих ценах, млрд. руб. и его динамика, %.

| Год | Произведенный ВВП млрд. руб. | Темпы прироста, % |
|------|------------------------------|-------------------|
| 2006 | 4116 | — |
| 2007 | 5025 | 18,1 |
| 2008 | 6163 | 18,5 |
| 2009 | 5005 | -23,1 |
| 2010 | 5934 | 15,7 |
| 2011 | 7433 | 20,2 |
| 2012 | 8042 | 7,6 |
| 2013 | 8279 | 2,9 |
| 2014 | 9184 | 9,9 |
| 2015 | 10546 | 12,9 |
| 2016 | 10422 | -1,2 |

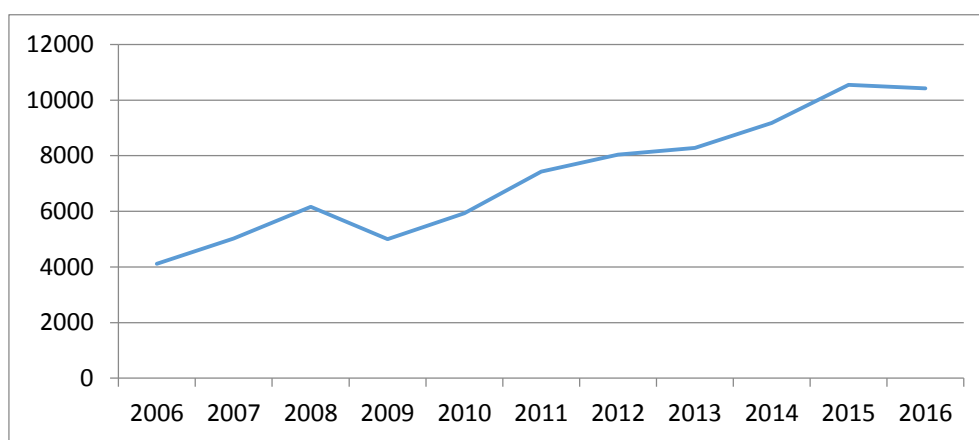


Рисунок 5.

Динамика ВВП, произведённого в сфере обрабатывающего производства, в текущих ценах, в млрд.руб.

Рисунок 5 свидетельствует, что ВВП, произведённый в обрабатывающем производстве, стабильно рос весь исследуемый период. Исключениями являются периоды 2008-2009 гг. и 2011-2013 гг. Так, в 2009 году ВВП показал снижение на 1158 миллиардов рублей, вследствие чего показатель

опустился до уровня 2007 года. Период с 2011 по 2013 год характеризуется замедлением тенденции роста, что по всей видимости связано с неблагоприятной экономической обстановкой в России в эти годы.

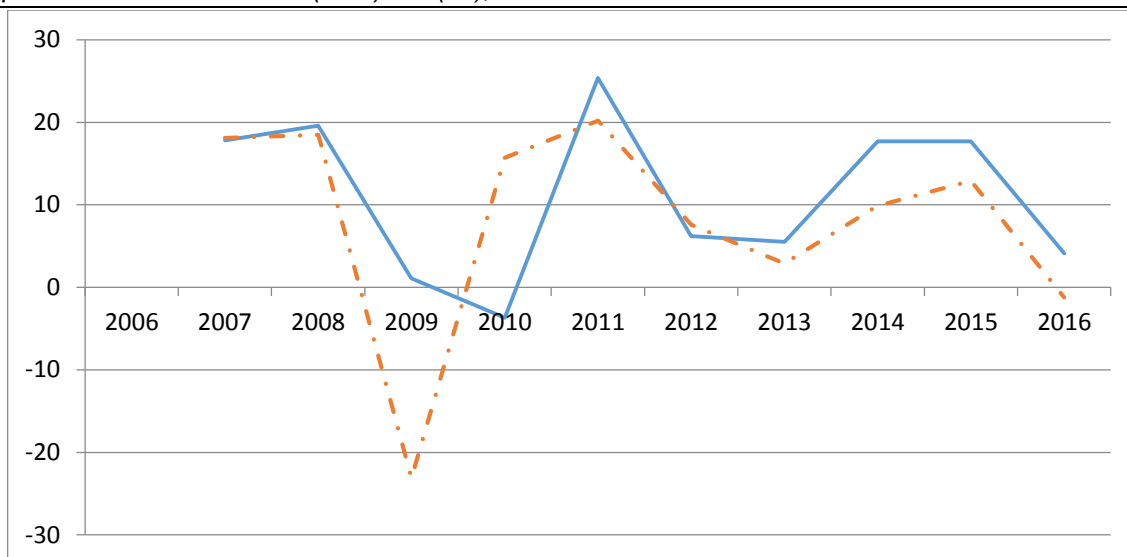


Рисунок 6.

Динамика ВВП в сельском хозяйстве (сплошная линия) и обрабатывающем производстве (пунктирная линия) за 2006-2016 гг., в % к предыдущему году.

В целом динамика ВВП, произведённого в обрабатывающем производстве, коррелирует аналогичному показателю для отрасли сельского хозяйства. Стоит, однако, отметить, что ВВП в сельском хозяйстве рос активнее и за весь период увеличился в 3,5 раза. В то же время ВВП обрабатывающего производства вырос всего в 2,5 раза. Визуально видно, что динамики ВВП в сельском хозяйстве более сглаженный, в то время как ВВП обрабатывающего производства показывает больший разброс.

Таким образом, можно подвести итог:

- в РФ численность сельского населения снижается быстрее, чем растёт численность городского.
- снижение численности сельского и рост численности городского населения, демонстрирующий процесс урбанизации, коррелирует с ростом ВВП,

произведённого в сферах сельского хозяйства и обрабатывающего производства. Это позволяет предположить наличие специфической взаимосвязи и взаимозависимости между урбанизацией и динамикой ВВП в соответствующих отраслях.

Список использованных источников:

1. Федеральная служба государственной статистики [Электронный ресурс]. URL: www.gks.ru (дата обращения: 05.07.18)
2. Демографическая газета «Демоскоп Weekly», № 645-646 [Электронный ресурс]. URL: <http://www.demoscope.ru/weekly/> (дата обращения: 01.07.18)
3. Единая межведомственная информационно-статистическая система РФ [Электронный ресурс]. / Режим доступа: www.fedstat.ru (дата обращения 02.02.2018)